

新生入学手册
HANDBOOK OF NEW ENTRANTS

TIANJIN
ACADEMY
OF FINE
ARTS

2021

特别提示

你的报考分数符合我校录取条件，按照我校录取原则你已被我校正式录取为2021级本科新生，你的录取与任何单位、中介机构或个人无关，请考生及家长注意谨防上当受骗。

天津美术学院 教务处（招生工作办公室）

致2021级新同学的一封信

在天高气清、惠风和畅的金秋时节，天津美术学院又迎来了一批有志在书山艺海间孜孜不倦，攀登艺术高峰的莘莘学子。真诚地欢迎你们，2021级新同学。

天津美术学院前身为北洋女师范学堂，1906年由近代著名教育家傅增湘先生创办，是我国最早的公立高等学府之一。学校1926年即开办美术专业，1980年正式定名为天津美术学院，是全国独立设置、最具影响的八所专业美术学院之一，在我国高等艺术教育领域具有重要地位。

党的十八大以来，学校在人才培养、学术研究、服务社会、文化传承创新、国际交流与合作等多方面发挥了重要作用，为国家级人才培养模式创新实验区。

学校现有天纬路、志成路两个校区，校园占地面积10.9万平方米，建筑面积15.1万平方米。设有16个本科专业(2021年2月10日教育部批准我校“艺术管理”、“历史建筑保护工程”两个新增专业)，14个教学单位(造型艺术学院、中国画学院、艺术与人文学院、继续教育学院、视觉设计与手工艺术学院、产品设计学院、环境与建筑艺术学院、实验艺术学院、国际艺术教育学院、公共基础课教学部、思想政治理论课教学科研部、艺术创作研究中心、美术学国家级实验教学示范中心、设计与新媒体艺术实验教学示范中心)。学校现有全日制在校生4865人，其中本科生3969人，研究生754人，留学生15人，进修生127人。

学校目前拥有美术学、设计学、艺术学理论三个一级学科硕士学位授权点。一个专业硕士学位授权点：艺术硕士(MFA)，包含美术、艺术设计两个培养领域。美术学、设计学学科均为天津市级重点学科、天津市双一流建设学科项目。天津美术学院是国家级人才培养模式创新实验区，拥有国家级一流专业建设点8个(绘画、中国画、视觉传达设计、动画、雕塑、环境设计、产品设计、工艺美术)；国家级实验教学示范中心(美术学实验教学中心)1个；天津市普通高等学校优势特色专业建设项目5个，天津市普通高等学校应用型专业建设项目6个；市级教学团队(版画系、油画系、视觉传达设计、产品设计、环境设计、工艺美术、造型基础、雕塑系、平面设计、中国美术史)10个；天津市精品课程5门。

学校现有教职工494人，专任教师286人，其中博士31人，具有正高级职称63人，副高级职称96人，文化名家暨“四个一批”人才1人，天津市特聘教授1人，天津市“外国

高端专家”3人。学校有天津市“131”创新型人才培养工程第一层次人选2人，天津市宣传文化“五个一批”人才13人，天津市级教学名师5人，天津市“高校学科领军人才培养计划”入选者6人。

我校积极响应国家“一带一路”政策，在友好、平等、互信的原则下加强国际交流与合作，先后与世界上19个国家及地区38所高校签署了合作协议，在教学、科研领域构建了多层次的合作构架。我校长期聘任国外知名专家学者为客座教授，开展国际工作坊、国际交换生、海外师资培训等交流。同法国、美国、意大利多所美术学院建立了“3+1”和“2+1”模式的联合培养项目，其中经国家教育部批准，与英国赫特福德大学合作举办的“3+1”双学位项目已经成功运行7年。

此外，学校拥有《北方美术》和《中国书画报》两个定期出版的专业刊物，其中《北方美术》是天津市重点刊物；《中国书画报》是一份融书、画、篆刻于一体的以“中国”字头冠名的专业主流媒体，对服务教学与科研发挥了重要作用，在国内艺术领域具有广泛的影响。

当前，学校以习近平新时代中国特色社会主义思想为指导，坚持中国特色社会主义教育事业的发展方向，全面贯彻落实党的十九大精神和全国高校思想政治工作会议精神，坚持“立德树人”根本任务，落实党的教育方针，秉承“崇德尚艺，力学力行”的校训精神，不断深化教育教学改革，提高人才培养质量，加快一流学科和专业建设，实现学校内涵式发展，为建设中国特色、品质卓越、国际知名的一流美术学院的奋斗目标而不懈努力。

同学们，你们从四面八方进入天津美术学院这座教书育人的神圣殿堂，开始了新的生活，也面临着人生的重要转折。大学的学习，可能是愉快的，但决不是轻松的。它是一个从摄取到消化，从深入到浅出，从具体到抽象，从分析到综合，从质疑到创造，从发奋到图强的艰苦的蜕变成才过程。在这个过程中，既要获取知识，又要学会做人；既要按照教学大纲的要求完成学业，又要参加必要的社会实践活动；既要自主地分配学习时间，又要一丝不苟地按照学校的有关要求去做。为此，同学们必须要惜时如金，并辅以百折不挠的勇气。同时，要在大学期间养成会学习、善思考、精于钻研问题和解决问题的习惯，这些能力与习惯的养成将会使你们受用无穷。

亲爱的新同学，大学生活，归根到底是一种经历。只有经历了，才会有属于自己的收获和体会，也才是你独一无二的青春记忆。相信你们一定能谨记自己肩负的历史责任，以最佳状态投身于大学生活，用青春的热力浇注一座坚实的人生之桥。

天津美术学院2021级本科新生入学须知

一、请新生于2021年9月15日持“本人身份证”、“录取通知书”及“本省高考文
化准考证”和我校“专业考试合格证”到我校报到注册。因故不能按期报到者，要提前
向我校招生办公室办理请假手续(联系电话022-26241719)，五天内无故不报到者，按
自动放弃入学资格处理。

二、请新生按照本省有关规定持我校“录取通知书”到本省指定单位提取本人档案，
报到时请将档案交至各分院/部。

三、对新生团员的要求：报到前凡团员新生请将团组织关系随档案转至我校，需请
所在中学团组织在智慧团建上将本人团组织关系转入我校对应的二级学院团委下的2021
级新生团支部。如无故不转移组织关系的，其团员资格一律不予承认(咨询电话：
022-26241021)。

对新生党员的要求：1.入学报到注册时，新生党员要转移党员组织关系。按照《中国
共产党党员教育管理条例》要求，具有审批预备党员权限的基层党委，可以在全国范围直
接相互转移和接收党员组织关系。具有审批预备党员权限的基层党委可直接将党员组织
关系转入我校，抬头为“中共天津美术学院委员会”，在有效期内由本人持介绍信前往所在
学院党组织报到。(咨询电话：022-26241705)

2.发展党员的有关材料应随本人档案在入学报到后1个月内转到所在学院党组织，不
能及时接转的要向所在学院的党组织说明情况。

3.入学后6个月内不向党组织讲明党员身份，无故不转移组织关系或不提供有关证明
材料的，仍在新生原籍发展入党的，其党员资格一律不予承认。

四、1.天津市新生：一律不迁移户口；2.外地新生：自愿选择是否迁移户籍(可迁可
不迁)。如需要迁入学校集体户籍的外地新生请持我校“录取通知书”在当地办理户口迁移
手续，新生报到后按要求上交户口迁移证及上报相关材料信息。如逾期，后果自负(咨询
电话：022-26241722)。户口迁移地址：天津市河北区天纬路4号(属地派出所：公安河

北分局鸿顺里派出所)。

五、根据市物价局文件规定，学费标准为每生每学年10000-15000元。住宿费标准为每生每学年1200元(天津市新生不安排住宿的不交纳住宿费)。学生每学年要保证按时交纳学费，如无故拖延，不交纳学费者，按学院有关文件规定执行。具体费用及其他费用说明详见《天津美术学院2021级新生交费办法》。

六、新生入学后，学校在三个月内进行复查，复查合格者予以注册，取得学籍。复查中发现学生存在弄虚作假、徇私舞弊等情形的，确定为复查不合格，应当取消学籍；情节严重的，学校应当移交有关部门调查处理。

新生复试科目：1.绘画类：素描、色彩、速写；2.设计类：素描、色彩、创意设计(含设计分析)；3.书法类：书法临摹、书法创作、篆刻(印稿设计)；4.中英合作办学：创意绘画(含创意说明)。

七、新生入学后，9月17日到30日在校区内进行为期14天的军事技能训练。

八、新生入学注册后，学校依据《天津美术学院学生管理规定》、《天津美术学院全日制本科分制管理规定》等规章制度进行管理。

九、报到地点：天津美术学院(具体地址详见学校官网后续通知)

十、报到时间：2021年9月15日 上午8:30—11:30，下午1:30—4:30

十一、暑假期间，可在每周三8:30至11:30拨打各部门电话进行咨询。

注：随着疫情防控形势不断变化，如报到时间有所调整，请新生密切关注我校官网后续发布的通知公告。

天津美术学院 教务处(招生工作办公室)

天津美术学院2021级新生交费办法

亲爱的新同学:

天津美术学院欢迎您! 请仔细阅读学校需要收取的费用说明。

一、收费内容

1. 学费 本科各专业收费标准如下:

专业及专业方向	学费
书法学	15000
中国画	15000
中国画(书画鉴定与修复)	15000
绘画(油画)	15000
绘画(版画)	15000
绘画(壁画)	15000
绘画(水彩)	15000
雕塑	15000
摄影	15000
实验艺术(综合绘画)	15000
动画	15000
实验艺术(移动媒体艺术)	15000
实验艺术(影像艺术)	15000

专业及专业方向	学费
动画(动画创作与编剧)	15000
视觉传达设计	12000
工艺美术	12000
环境设计	12000
公共艺术	12000
服装与服饰设计(服装设计)	12000
服装与服饰设计(染织设计)	12000
产品设计	12000
艺术设计学	10000
美学(视觉文化策划与管理)	10000
美学(美术史论)	10000
数字媒体艺术(中英合作办学)	39000

注: 高职升本: 视觉传达设计专业学费为12000元/年·人。

硕士研究生: 学术型硕士研究生学费标准为每生每学年8000元, 专业型硕士研究生学费标准为每生每学年23000元。

2. 住宿费。住宿费统一按照1200元/年·人的标准收取, 开学后根据学生实际入住房间情况, 按照4人间1200元/年·人, 5人间和6人间1000元/年·人的收费标准多退少补; (天津市市内六区学生不安排住宿的无住宿费)。

二、代收费用内容

1. 保险费。按照天津市人力资源与社会保障局、天津市教委文件要求, 普通高等学校新生入学后需参加城乡居民基本医疗保险, 参考2020级新生保险费用收取标准, 2021级新生保险费用暂收取每生每年260元, 由学校财务部门统一代收。具体缴费金额, 学校将根据天津市人力资源与社会保障局2022年“城乡居民基本医疗保险参保缴费”相关文件和费用标准执行,

多退少补(咨询电话: 022-26241584)。

学生类别	学制	费用(元)
本科(雕塑除外)	4年	1040
雕塑系本科	5年	1300

2.教材费。根据招标结果,新生思政课教材统一收费定购,由财务处代收取教材费,具体费用标准请关注学校官网发布的后续通知公告(咨询电话:022-26241723)。

三、学生自己向供应商缴纳的费用

1.军训服装费。按照市教委和学校要求,高等学校学生需参加学校统一组织的军事技能训练。根据目前军训工作计划,拟于新生报到后组织军事训练,学生可从由学校通过招标确认的军训服装供应商处自行购买(具体价格待最终招投标结果确认)。

注:学生如自带军训服装,需提供满足军训要求的全套服装,样式详见附件。

(咨询电话:022-26241584)



2.被褥费。新生的床上用品按照上级统一规定,由本人自愿选择以下两种办法解决:1.购买由学校通过招投标确认的天津市教委、天津市质量技术监督局共同认定的具有学生床上用品准入资格的正规生产企业为新生提供的床上用品,每人每套预计530元(以招标价格为准)。如本人选择此办法,请于报到当日在宿舍区自行购买。2.学生本人自带床上用品,按照天津市教委要求,须出示符合床上用品安全卫生标准的合格证,经天津市质量监督局现场检查合格后方可进入宿舍,并填写“学生自购、自带床上用品情况备案表”,入住时交所在公寓管理员。如不合格须重新购置。(咨询电话:022-26241584)

3.空调租赁费和押金。学生宿舍空调采用自愿租赁形式。学生可自愿向经学校公开招标的中标单位租赁空调,租赁公司按照合同约定收取空调租赁费和押金,租赁期满后,如空调无人为损坏,空调公司将押金无息退还。租赁费和押金均由空调租赁公司收取。(咨询电话:022-26241729)。

四、交费办法

我校已全面开通微信缴费和网上支付平台缴费,具体交费办法请详见天津美术学院官方网站,时间:2021年9月1日后,网址:<http://www.tjarts.edu.cn>(咨询电话:022-26241790)。

注:暑假期间,可在每周三8:30至11:30拨打各部门电话进行咨询。

祝您在天津美术学院学习生活愉快!

天津美术学院 财务处

校园生活指南

关于天津美术学院校园网无线网络使用的说明：

亲爱的新同学们，我们的校园已经实现了全校区的WIFI覆盖，你可以在教室、自习室、食堂、宿舍、校园享受无线上网带来的便捷，欢迎大家使用。具体说明如下：

1. 用户名为本人学号，密码为本人身份证号后6位(X用0代替)。
2. 每个帐号限登陆2台终端设备(包括笔记本电脑、手机、IPAD)。
3. 请同学们在初次使用前登陆网站(<http://10.0.0.10:8080/selfservice/>)修改密码。
4. 请保护好个人帐号密码安全，如出现异常行为，学校将立即停用帐号，后果自负。
5. 禁止私自接入学校以外运营商宽带线路，以免对学校无线网络信号造成干扰，影响他人使用。

数字化校园平台使用：

我校已经开通校园门户，同学们可以登录学院官方网站(www.tjarts.edu.cn)点击统一门户平台进入，用户名为学号，密码为身份证后6位，最后一位“X”用“0”替代。

校园门户是学院服务推送、信息发布、线上咨询、各个业务系统登录的唯一入口，同学们登录后可以看到教务信息、学工信息、系部通知、展览、讲座、学院以及各二级学院新闻等信息；可以查询本人课表；编辑个人日程并共享给他人；可以在咨询区对学校学习生活管理等各方面问题进行咨询；可以快速登录教务系统、电子邮箱系统(学院已为每位同学开通学院域名的专属邮箱，“学号@tjarts.edu.cn”)。

师生网上服务大厅使用：



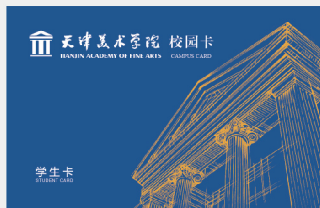
服务大厅作为校园门户升级版，正在不断建设完善，登陆方式与统一门户相同。同时支持手机移动端登陆，请同学们扫描二维码下载“今日校园”，进入后选择“天津美术学院”。

“今日校园”中，同学们可以通过“朋友圈”栏目发状态、分享图片，与全校师生互动交流；在“精选”栏目中，查看学校官方微信推送消息；在“服务”栏目中，可以选择在线咨询提前了解学校的相关信息，同时还有第二课堂、网上报名、奖学金申请、查看课表、浴室预定、一卡通服务等网上服务。特别提醒：大家的迎新报道服务就在其中哦！

校园一卡通使用说明：

我校拥有校园一卡通系统，同学们到校后会收到属于自己的校园卡，请大家保护好你的卡片。学校食堂、浴室、洗衣机房、直饮水机、微波炉、吹风机、全校楼宇门禁都需要它。同时，校园卡还是城市交通联合卡，拿着它可在全国400多个省市乘坐公共交通设施。

校园卡支持网上充值，并且有虚拟卡功能。在“今日校园”中打开“一卡通服务”里面的二维码，大家可以实现食堂扫码消费，楼宇扫码进入等功能，并可手机充值、网上订餐、查阅消费记录。



天津美术学院各学院本科新生群汇总

各位2021级新同学：

你好！恭喜你成功考取天津美术学院。

为了让同学们能够更好地找到自己的学院，提前了解天美的学习生活，做好各项疫情防控相关工作，现已整理了各学院的新生QQ群，大家扫码，填写专业（方向）/研究方向+姓名进行身份验证，尽快入群吧！

1. 造型艺术学院

👤 群号：903345338(扫码进群)

📁 涵盖专业（方向） | Covering Majors (Directions)

绘画（油画）、绘画（版画）、雕塑、绘画（壁画）、绘画（水彩画）



2. 视觉设计与手工艺术学院

👤 群号：422270300(扫码进群)

📁 涵盖专业（方向） | Covering Majors (Directions)

视觉传达设计、工艺美术、艺术设计学、产品设计、服装与服饰设计（服装设计）、服装与服饰设计（染织设计）、环境设计、公共艺术、高职升本（视觉传达设计）



3. 实验艺术学院

👤 群号：897798214(扫码进群)

📁 涵盖专业（方向） | Covering Majors (Directions)

动画、动画创作与编剧、影像艺术、移动媒体艺术、综合绘画、摄影



4. 中国画学院

👤 群号：876672195(扫码进群)

📁 涵盖专业（方向） | Covering Majors (Directions)

中国画、书法学、中国画（书画鉴定与修复）



5. 艺术与人文学院

👤 群号：464662780(扫码进群)

📁 涵盖专业（方向） | Covering Majors (Directions)

美术史论、视觉文化策划与管理。



6. 国际艺术教育学院

👤 群号：636870759(扫码进群)

📁 涵盖专业（方向） | Covering Majors (Directions)

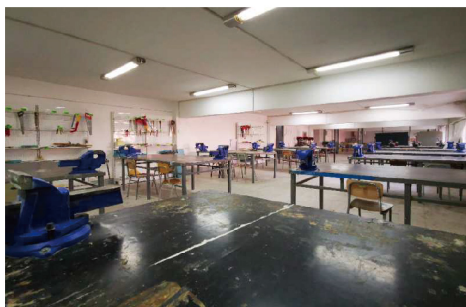
数字媒体艺术（中英合作办学）



1. 优秀毕业作品



2. 教学环境



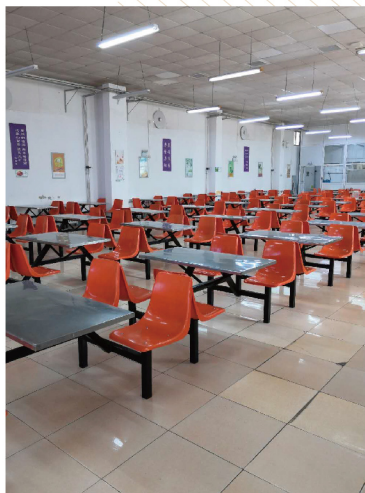
3. 住宿条件

我校学生宿舍实行公寓化管理模式，学生公寓为4—6人间，配有公寓式家具、网络接口等基础设施。



4. 餐饮条件

校园食堂文化节，天纬路校区食堂，志成路校区食堂。



5. 校园生活

创新创业大赛、优秀学生 and 先进集体表彰大会、社会实践。



6. 校内公众号及APP推荐



天津美术学院



天津美术学院学生工作



天津美术学院团委



天津美术学院心理中心



天美就业创业服务平台

心理咨询预约方式:

- ①电话预约: 拨打电话022-26242020进行预约
- ②现场预约: 地纬路8号第一学生公寓内111办公室

天美毕业生毕业照



银行分布

我校附近设有农商银行、建设银行、工商银行、中国银行、交通银行。



中国工商银行
INDUSTRIAL AND COMMERCIAL BANK OF CHINA



中国农业银行
AGRICULTURAL BANK OF CHINA



中国银行
BANK OF CHINA



中国建设银行
China Construction Bank



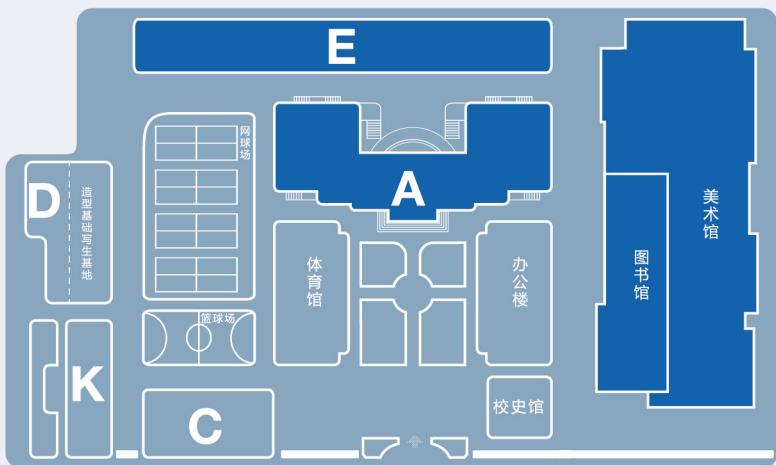
交通银行
BANK OF COMMUNICATIONS



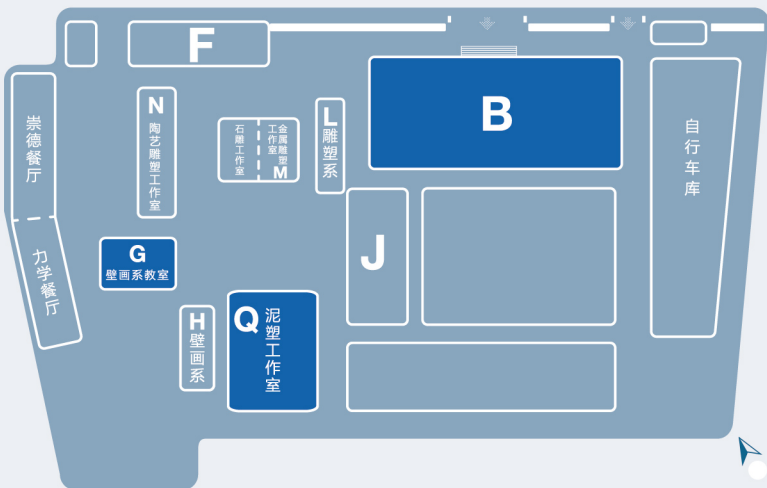
招商银行
CHINA MERCHANTS BANK

天纬路校区环境与建筑平面图

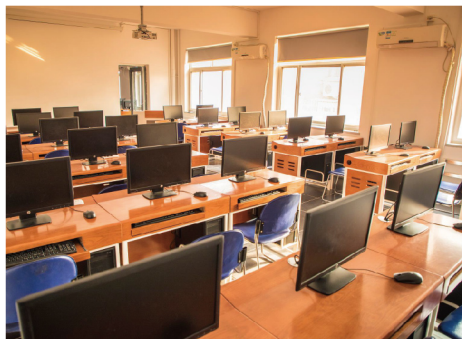
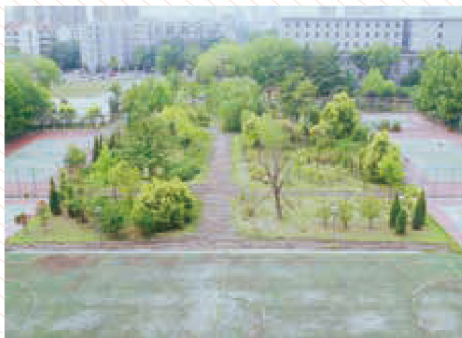
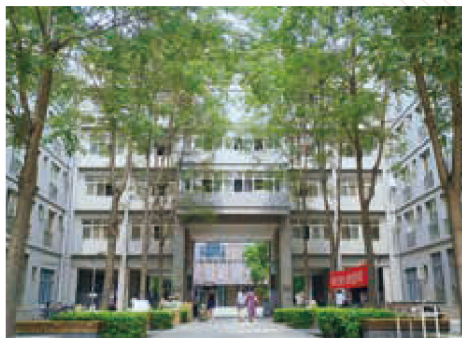
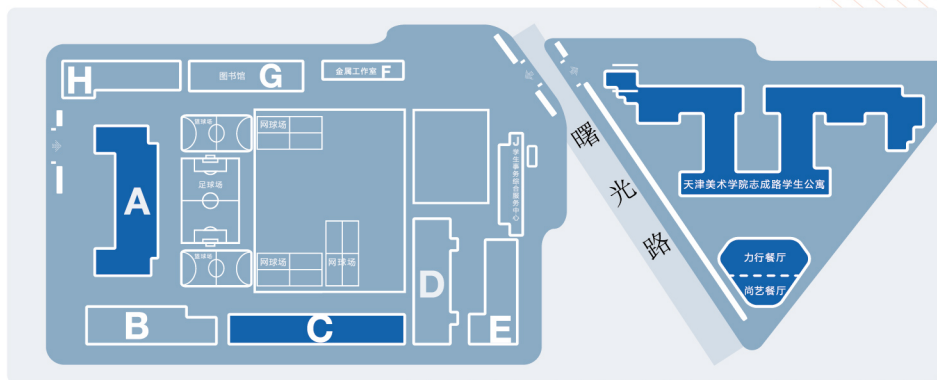
地纬路



天纬路

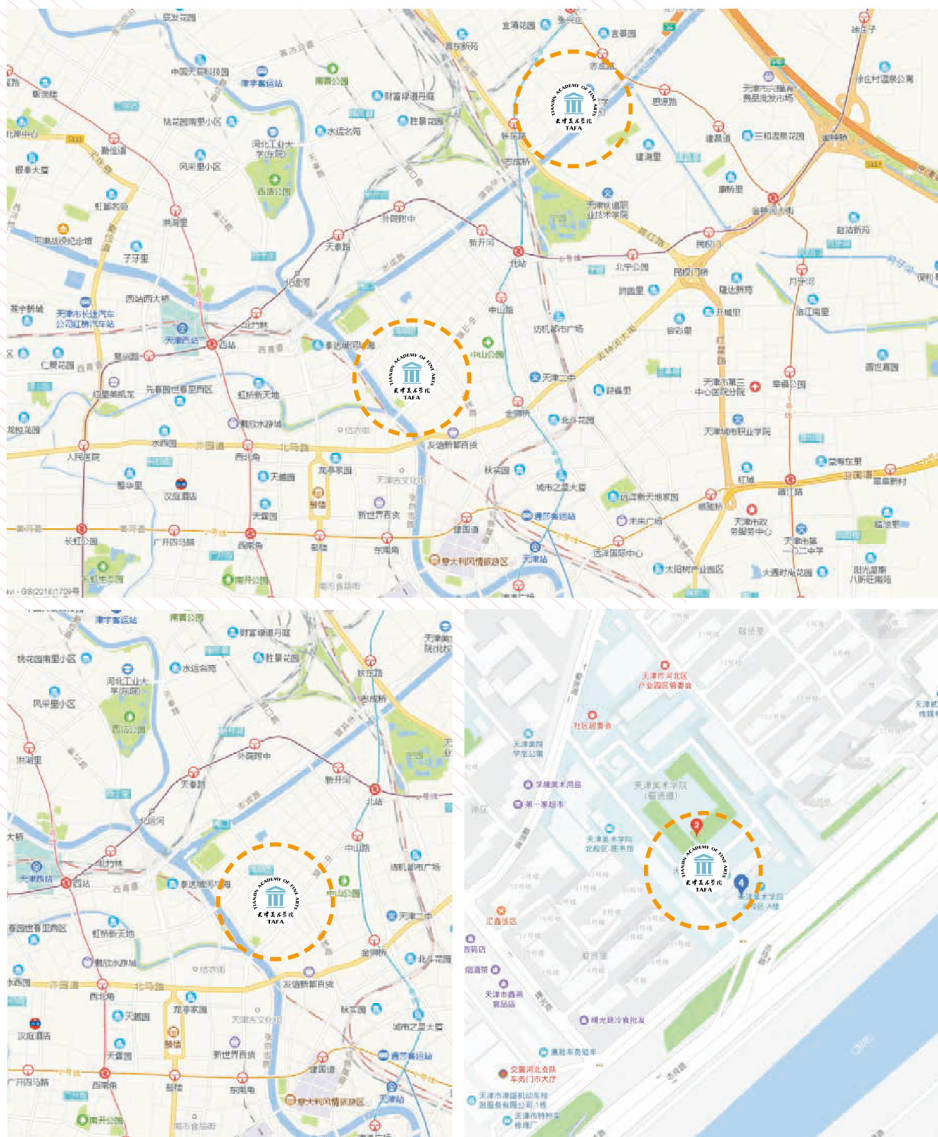


志成路校区环境与建筑平面图



天美志成路校区环境设施

天津美术学院校区地图分布



天津市河北区天纬路4号(天纬路校区)
邮编: 300141

天津市河北区志成路7号(志成路校区)
邮编: 300402

